

Mobiles Arbeiten unter Windows 7

Target audience	ENERCON employees Click here to enter text.	
File name	ENIT_WPI_Mobiles Arbeiten unter Windows 7_de_000.docx	
Annotation	Original document	
Confidentiality	-	
Language	de	
Revision	000	
Owner/date	Sören Krüsmann	2020-03-11
Approved by/Date	...	201.-.-..
Checked by/Date	...	
Translator/Date	...	

Table of contents

1. Allgemein	3
2. Aufbau der Internet Verbindung.....	3
3. Aufbau der VPN Verbindung	5
4. Einstellung der Rufumleitung des SNOM Telefons	7
4.1 Zugangsdaten des Telefons	7
4.2 Login im Webinterface.....	7
4.3 Das Textfeld „Wählbox“	7
4.3.1 Sofortige Rufumleitung aktivieren.....	8
4.3.2 Sofortige Rufumleitung deaktivieren.....	9
Revision history	10

1. Allgemein

Dieses Dokument beschreibt wie man unter Windows 7 mobiles Arbeiten möglich ist. Die Voraussetzungen dafür sind eine gültige und funktionierende SmartCard sowie die Berechtigung VPN zu nutzen.

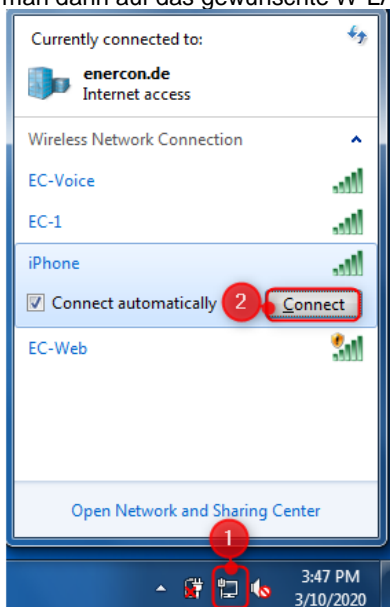
1. Wie man eine Internet Verbindung aufbaut
2. Wie man eine VPN Verbindung aufbaut
3. Wie man die Rufumleitung des SNOM Telefons einstellt

2. Aufbau der Internet Verbindung

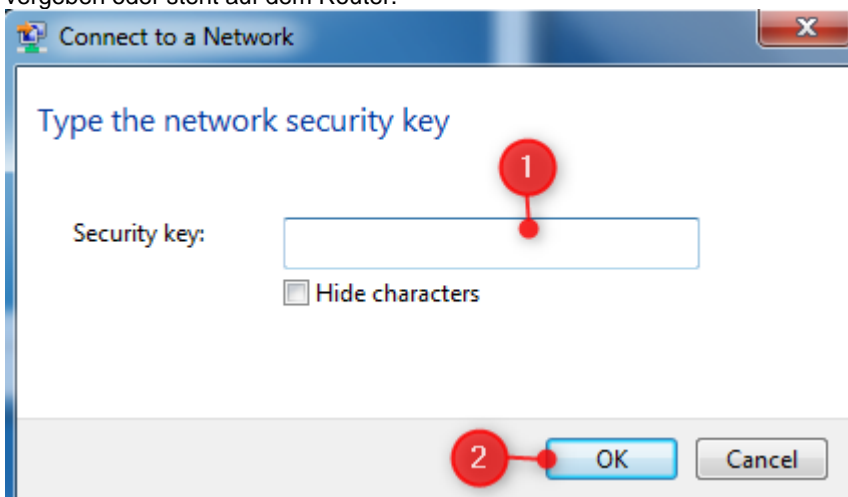
Um Internet Zugriff zu bekommen muss man sich entweder per Netzkabel an z.B. den heimischen Router anschließen oder man baut die W-LAN Verbindung zu diesem auf.

Beim Aufbau der W-LAN Verbindung muss wie folgt vorgegangen werden:

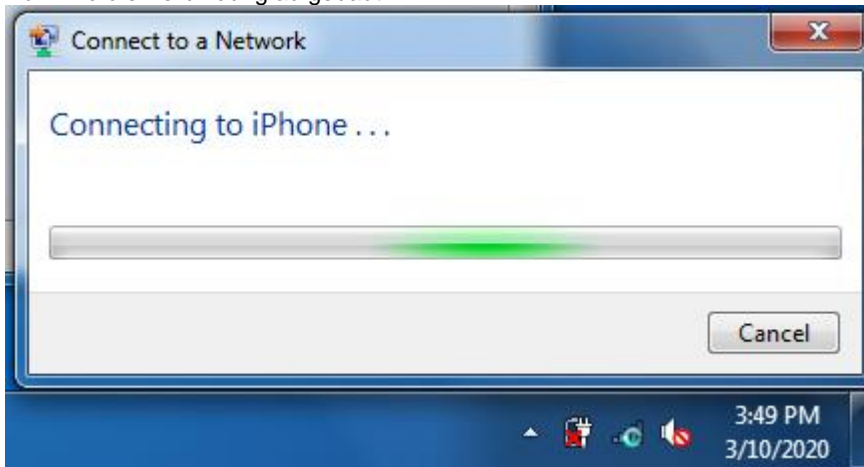
Zuerst muss auf das Netzwerksymbol geklickt werden um die Liste der verfügbaren Netzwerk anzuzeigen (1). Dort kann man dann auf das gewünschte W-LAN und im Anschluss auf den Connect Button klicken (2):



Daraufhin muss dann der Netzwerkschlüssel eingegeben werden. Dieser wurde im eigenen Netzwerk entweder selbst vergeben oder steht auf dem Router.



Nun wird die Verbindung aufgebaut



Nach kurzer Zeit steht dann die Verbindung zum Netzwerk und somit zum Internet:



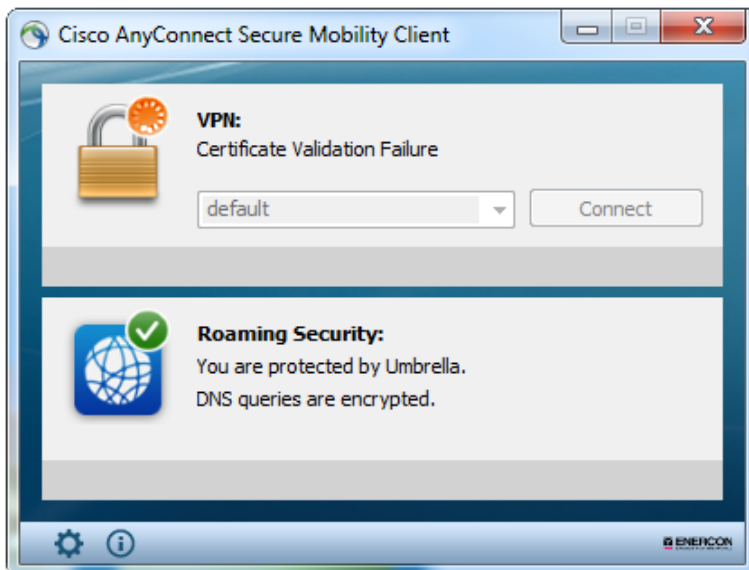
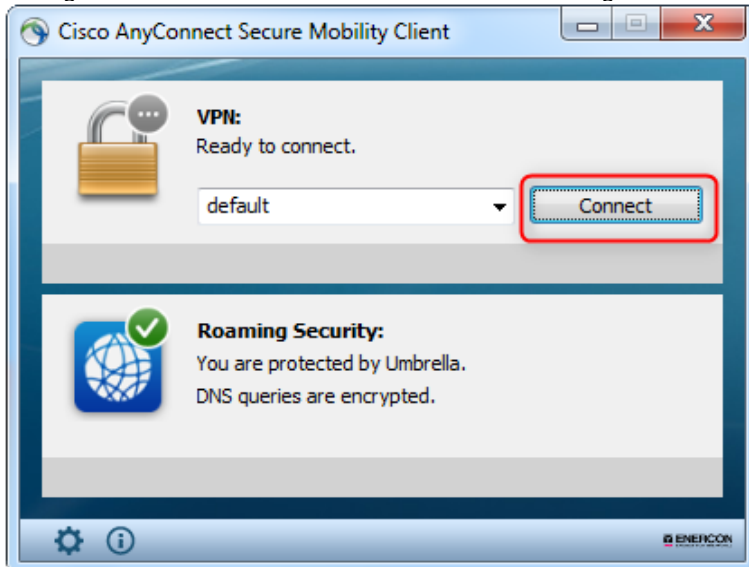
3. Aufbau der VPN Verbindung

Nachdem nun die Verbindung zum Internet besteht muss die SmartCard so ins Gerät gesteckt werden, dass der goldene Chip nach oben gewandt im Card Reader steckt.

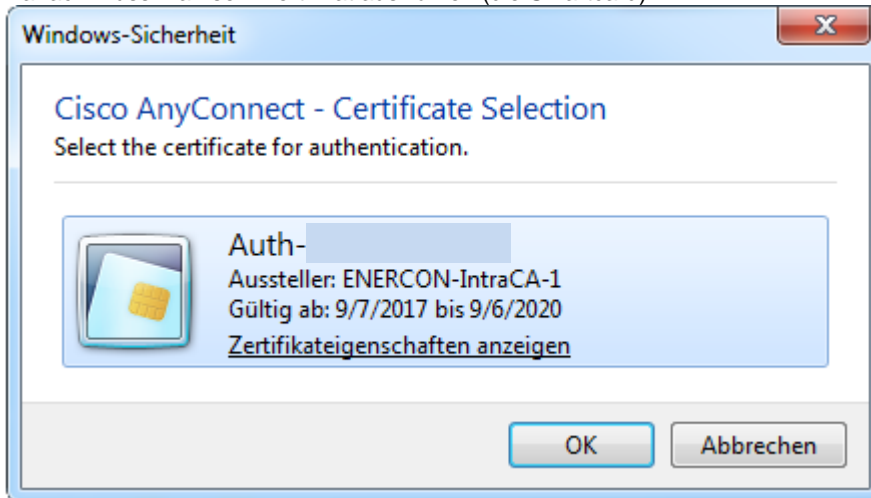
Im Anschluss muss Cisco AnyConnect aufgerufen werden:



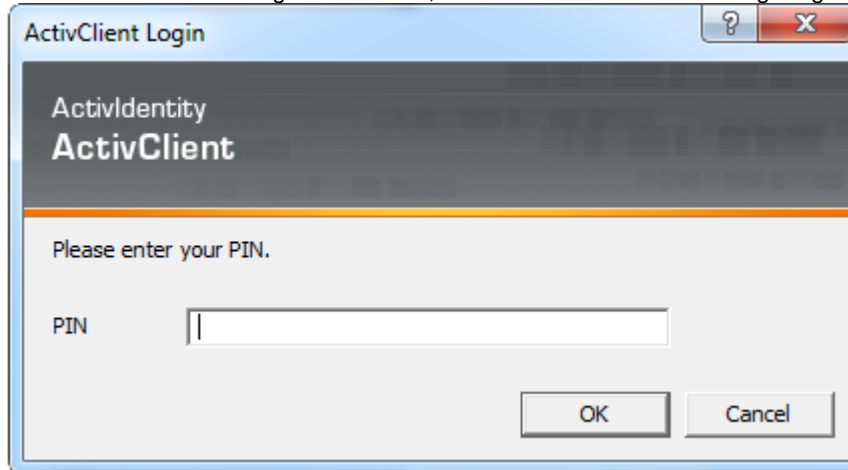
Im folgenden Fenster muss nun nur noch auf "Connect" gedrückt werden:



Danach muss man sein Zertifikat auswählen (die Smartcard)



Sofern alle Voraussetzungen erfüllt sind, wird nun die PIN der Karte abgefragt:



Nachdem das Fenster verschwunden ist, wurde die Verbindung erfolgreich aufgebaut.



4. Einstellung der Rufumleitung des SNOM Telefons

4.1 Zugangsdaten des Telefons

Zuerst werden die Zugangsdaten für das Webinterface des Telefons benötigt. Diese können per E-Mail an tk.support@enercon.de angefordert werden.

4.2 Login im Webinterface

Die Zugangsdaten zur Telefonkonfiguration werden per E-Mail zugestellt. Die E-Mail beinhaltet den Link zur Weboberfläche, den Usernamen und das Passwort für den Login.

Für den Login im Webinterface klickt man auf den Link und gibt den Usernamen, sowie das Passwort ein. Nach erfolgreicher Anmeldung erscheint das Webinterface des Telefons.

4.3 Das Textfeld „Wählbox“

Um die Rufumleitung über das Webinterface zu aktivieren/deaktivieren wird das Textfeld „Wählbox“ auf der Startseite des Interfaces genutzt.

In diesem Feld ist es möglich Rufnummern auf dem Telefon zu wählen, auch wenn kein physischer Zugriff möglich ist.



Willkommen bei Ihrem Telefon! VERSION 8

Abmelden

Betrieb

- Startseite** ←
- Telefonbuch

Einrichtung

- Präferenzen
- Kurzwahl
- Funktionstasten
- Erweitert

Status

- Systeminformationen
- Subskriptionen

Handbuch

Diese Webseite erlaubt es Ihnen Ihr Telefon einzustellen und auf die erweiterten Funktionen zuzugreifen.
Um eine Nummer zu wählen geben Sie diese in die Wählbox unter diesem Text ein. Sie können eine Telefonnummer (z.B. 0114930398330) oder eine URI wie info@snom.com eingeben.

Wählbox Wählen Auflegen

Ausgehende Identität: @ .enercon.de ▼ Setzen

[Gewählt](#), [Verpasst](#), [Angenommen](#)

Gewählte Nummern ✕

Datum	Zeit	Dauer	Kosten:	Lokale Identität	Nummer
-------	------	-------	---------	------------------	--------

4.3.1 Sofortige Rufumleitung aktivieren

Zur Einrichtung der sofortigen Rufumleitung wird folgendes in der Wählbox links neben dem Knopf „Wählen“ eingegeben:

11<Rufnummer> (Beispiel, siehe Grafik: *11*94444)

The screenshot shows the SNOM web interface with the title "Willkommen bei Ihrem Telefon! VERSION 8". On the left is a navigation menu with categories: Abmelden, Betrieb (Startseite, Telefonbuch), Einrichtung (Präferenzen, Kurzwahl, Funktionstasten, Erweitert), Status (Systeminformationen, Subskriptionen), and Handbuch. The main content area contains instructions in German and a form. The form has a "Wählbox" field containing "*11*94444", a "Wählen" button, and an "Auflegen" button. Below it is the "Ausgehende Identität:" field with "@ .enercon.de" and a "Setzen" button. At the bottom, there are links for "Gewählt, Verpasst, Angenommen" and a table header for "Gewählte Nummern" with columns for Datum, Zeit, Dauer, Kosten, Lokale Identität, and Nummer.

Anschließend mit „**Wählen**“ bestätigen und die sofortige Rufumleitung ist aktiviert. Mit <Rufnummer> ist dabei die Rufnummer gemeint, auf welche umgeleitet werden soll.

This screenshot is similar to the previous one but with a red arrow pointing to the "Dial" button in the "Dial a Number:" field. The text in the main content area is in English: "Welcome to Your Phone! This web interface makes it easy for you to set your phone up correctly and to access the advanced features. To dial a number, just enter the number in the field below. You can enter a simple telephone number (e.g. 0114930398330) or URI like info@snom.com." The "Dial" button is highlighted with a red box and a red arrow pointing to it from above.

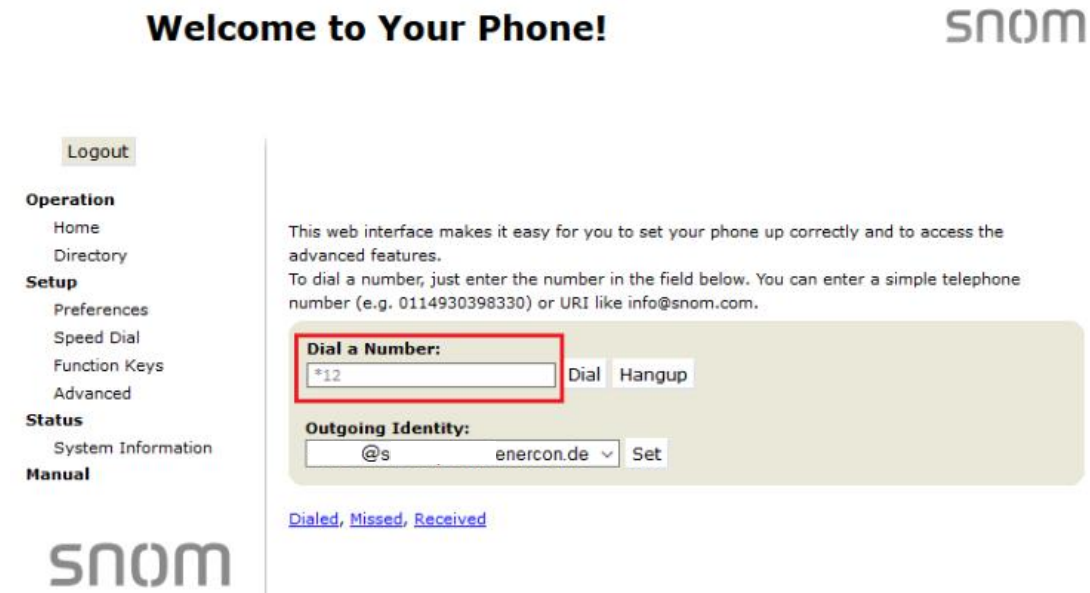
4.3.2 Sofortige Rufumleitung deaktivieren

Um die Rufumleitung über das Webinterface zu deaktivieren, wird das Prinzip wiederholt.

In dem Textfeld „**Wählbox**“ wird folgendes eingegeben:

*12

Anschließend wird wieder mit „**Wählen**“ bestätigt und die sofortige Rufumleitung ist entfernt.



The screenshot shows the SNOM web interface. At the top, it says "Welcome to Your Phone!" and "snom". On the left, there is a navigation menu with sections: "Logout", "Operation" (Home, Directory), "Setup" (Preferences, Speed Dial, Function Keys, Advanced), "Status" (System Information), and "Manual". The main content area has a heading "Dial a Number:" followed by a text input field containing "*12", a "Dial" button, and a "Hangup" button. Below this is the "Outgoing Identity:" section with a dropdown menu showing "@s" and "enercon.de", and a "Set" button. At the bottom, there are links for "Dialed", "Missed", and "Received".

Revision history

Rev.	Date	Change