

# Mobiles Arbeiten unter Windows 10

<b>Target audience</b>	ENERCON employees <a href="#">Click here to enter text.</a>	
<b>File name</b>	ENIT_WPI_Mobiles Arbeiten unter Windows 10_de_000.docx	
<b>Annotation</b>	Original document	
<b>Confidentiality</b>	-	
<b>Language</b>	de	
<b>Revision</b>	000	
<b>Owner/date</b>	Sören Krüsmann	2020-03-11
<b>Approved by/Date</b>	...	201.-.-..
<b>Checked by/Date</b>	...	
<b>Translator/Date</b>	...	

---

## Table of contents

1. Aufbau der Internet Verbindung.....	3
2. Aufbau der VPN Verbindung .....	5
3. Einstellung der Rufumleitung des SNOM Telefons .....	7
3.1 Zugangsdaten des Telefons .....	7
3.2 Login im Webinterface.....	7
3.3 Das Textfeld „Wählbox“ .....	7
3.3.1 Sofortige Rufumleitung aktivieren.....	8
3.3.2 Sofortige Rufumleitung deaktivieren.....	9
Revision history .....	10

## 1. Allgemein

Dieses Dokument beschreibt wie man unter Windows 7 mobiles Arbeiten möglich ist. Die Voraussetzungen dafür sind eine gültige und funktionierende SmartCard sowie die Berechtigung VPN zu nutzen.

1. Wie man eine Internet Verbindung aufbaut
2. Wie man eine VPN Verbindung aufbaut
3. Wie man die Rufumleitung des SNOM Telefons einstellt

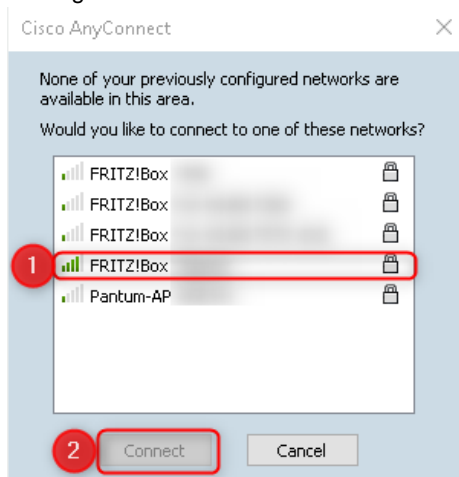
## 2. Aufbau der Internet Verbindung

Um Internet Zugriff zu bekommen muss man sich entweder per Netzkabel an z.B. den heimischen Router anschließen oder man baut die W-LAN Verbindung zu diesem auf.

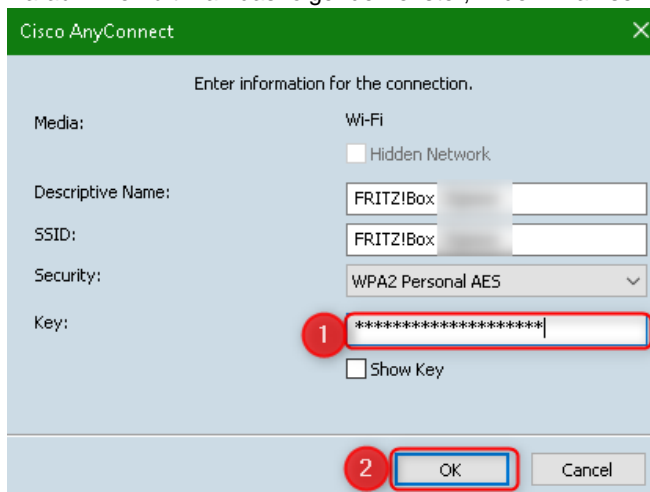
Unter Windows 10 kann man eine Verbindung zu einem WLAN Netzwerk nicht mehr wie gewohnt herstellen, im Vergleich zu Windows 7 hat sich der Vorgang hier verändert.

Wie beim Aufbau einer VPN Verbindung muss hierfür nun die Software "Cisco AnyConnect" verwendet werden. Nachfolgend wird erläutert, wie dafür vorgegangen werden muss:

Wenn man sich das erste Mal außerhalb des Enercon Netzwerks anmeldet und ein WLAN in Reichweite ist erhält man die folgende Ansicht:



Hier muss nun das eigene/gewünschte WLAN ausgewählt und anschließend auf "Connect" geklickt werden. Daraufhin erhält man das folgende Fenster, in dem man sein Kennwort für das WLAN eingeben muss.

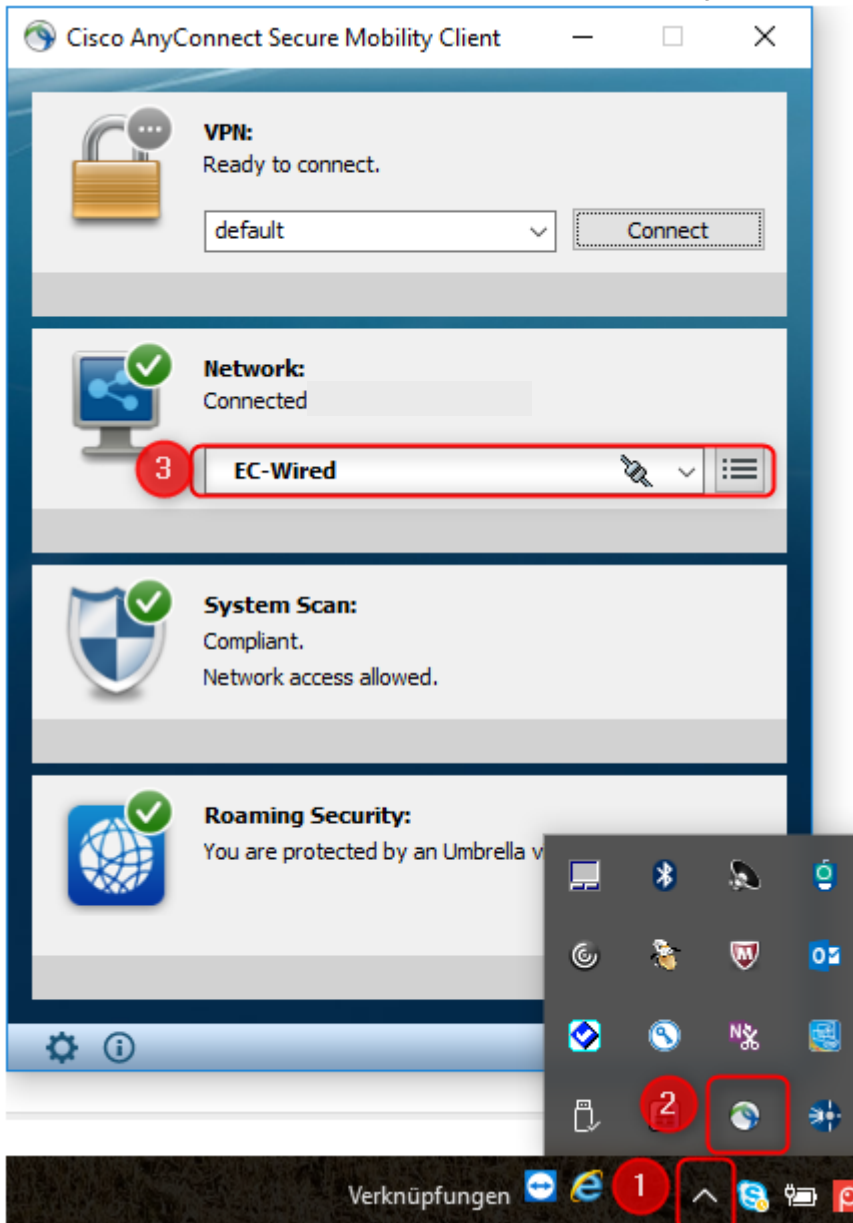


Hat man das zum WLAN gehörige Kennwort eingeben und dann mit "OK" bestätigt wird die Verbindung aufgebaut.



Sobald später das einmal eingerichtete WLAN in Reichweite ist sollte die Verbindung automatisch wiederhergestellt werden, sollte das nicht passieren kann man die Verbindung auch manuell herstellen.

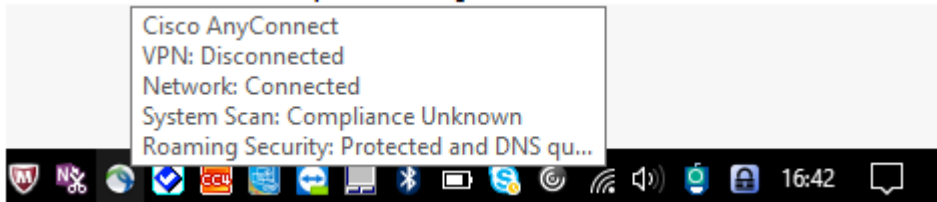
Zunächst muss man Cisco AnyConnect öffnen, dazu kann man unten rechts in der Taskleiste auf den Pfeil klicken (1), um die Tray Icons auszuklappen. Mit einem Klick (2) auf das Icon von Cisco AnyConnect öffnet sich das Programm nun. Hier kann man in dem Dropdown Menü unter "Network:" nun das gewünschte Netzwerk auswählen (3).



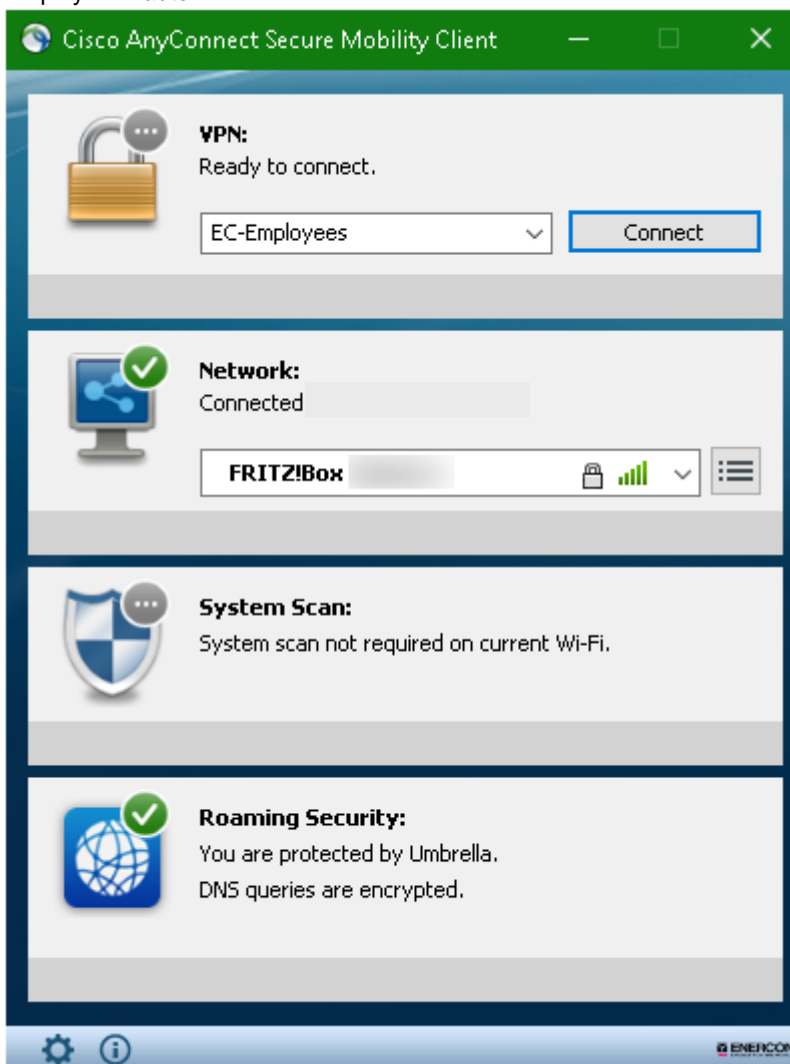
### 3. Aufbau der VPN Verbindung

Nachdem nun die Verbindung zum Internet besteht muss die SmartCard so ins Gerät gesteckt werden, dass der goldene Chip nach oben gewandt im Card Reader steckt.

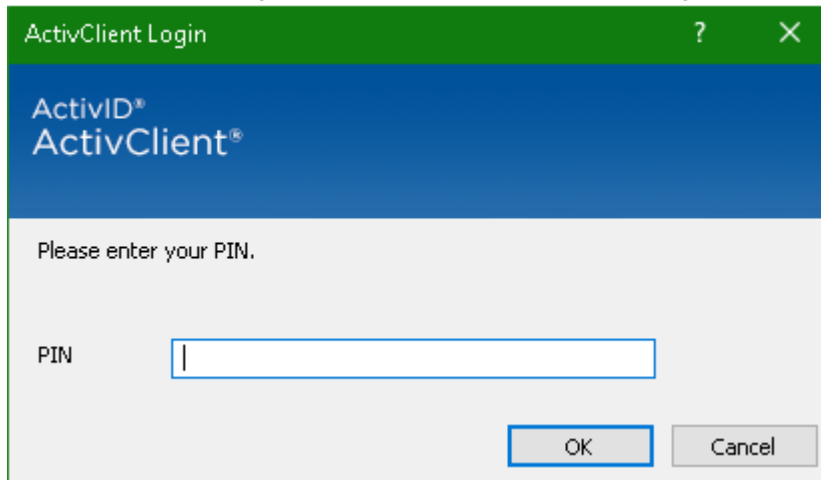
Im Anschluss muss Cisco AnyConnect aufgerufen werden:



Im folgenden Fenster müsstest du auf "Connect" klicken. Der Eintrag davor kann entweder „default“ oder „EC-Employees“ lauten.

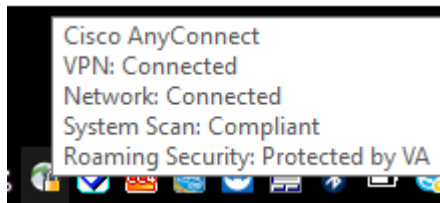


Falls alle Voraussetzungen Erfüllt sind, sollte nun die PIN Abfrage der Smartcard erscheinen.



Nach richtiger Eingabe der PIN und dem Bestätigen mit OK, wurde die Verbindung erfolgreich hergestellt.

Man kann es auch nochmal überprüfen. Indem man seine Maus über das Icon vom Cisco AnyConnect bewegt:



## 4. Einstellung der Rufumleitung des SNOM Telefons

### 4.1 Zugangsdaten des Telefons

Zuerst werden die Zugangsdaten für das Webinterface des Telefons benötigt. Diese können per E-Mail an [tk.support@enercon.de](mailto:tk.support@enercon.de) angefordert werden.

### 4.2 Login im Webinterface

Die Zugangsdaten zur Telefonkonfiguration werden per E-Mail zugestellt. Die E-Mail beinhaltet den Link zur Weboberfläche, den Usernamen und das Passwort für den Login.

Für den Login im Webinterface klickt man auf den Link und gibt den Usernamen, sowie das Passwort ein. Nach erfolgreicher Anmeldung erscheint das Webinterface des Telefons.

### 4.3 Das Textfeld „Wählbox“

Um die Rufumleitung über das Webinterface zu aktivieren/deaktivieren wird das Textfeld „Wählbox“ auf der Startseite des Interfaces genutzt.

In diesem Feld ist es möglich Rufnummern auf dem Telefon zu wählen, auch wenn kein physischer Zugriff möglich ist.

The screenshot shows the SNOM web interface with the title "Willkommen bei Ihrem Telefon!" and "VERSION 8". On the left, there is a navigation menu with categories: "Abmelden", "Betrieb" (containing "Startseite", "Telefonbuch"), "Einrichtung" (containing "Präferenzen", "Kurzwahl", "Funktionstasten", "Erweitert"), "Status" (containing "Systeminformationen", "Subskriptionen"), and "Handbuch". The "Startseite" item is highlighted with a red box and a red arrow points to it from the right. The main content area contains the text: "Diese Webseite erlaubt es Ihnen Ihr Telefon einzustellen und auf die erweiterten Funktionen zuzugreifen. Um eine Nummer zu wählen geben Sie diese in die Wählbox unter diesem Text ein. Sie können eine Telefonnummer (z.B. 0114930398330) oder eine URI wie info@snom.com eingeben." Below this text is a "Wählbox" input field, also highlighted with a red box, followed by "Wählen" and "Auflegen" buttons. Underneath is the "Ausgehende Identität:" section with a dropdown menu showing "@.enercon.de" and a "Setzen" button. At the bottom, there are links for "Gewählt, Verpasst, Angenommen" and a "Gewählte Nummern" section with a red 'X' icon and columns for "Datum", "Zeit", "Dauer", "Kosten", "Lokale Identität", and "Nummer".

### 4.3.1 Sofortige Rufumleitung aktivieren

Zur Einrichtung der sofortigen Rufumleitung wird folgendes in der Wählbox links neben dem Knopf „Wählen“ eingegeben:

\*11\*<Rufnummer> (Beispiel, siehe Grafik: \*11\*94444)

The screenshot shows the 'Willkommen bei Ihrem Telefon!' (Welcome to your phone!) interface, version 8. On the left is a navigation menu with categories: Abmelden, Betrieb (Startseite, Telefonbuch), Einrichtung (Präferenzen, Kurzwahl, Funktionstasten, Erweitert), Status (Systeminformationen, Subskriptionen), and Handbuch. The snom logo is at the bottom left. The main content area contains instructions: 'Diese Webseite erlaubt es Ihnen Ihr Telefon einzustellen und auf die erweiterten Funktionen zuzugreifen. Um eine Nummer zu wählen geben Sie diese in die Wählbox unter diesem Text ein. Sie können eine Telefonnummer (z.B. 0114930398330) oder eine URI wie info@snom.com eingeben.' Below this is a 'Wählbox' input field containing '\*11\*94444', with 'Wählen' and 'Auflegen' buttons to its right. Underneath is the 'Ausgehende Identität:' section with a dropdown menu showing '@ enercon.de' and a 'Setzen' button. At the bottom, there are links for 'Gewählt, Verpasst, Angenommen' and a table header for 'Gewählte Nummern' with columns for Datum, Zeit, Dauer, Kosten, Lokale Identität, and Nummer.



Anschließend mit „**Wählen**“ bestätigen und die sofortige Rufumleitung ist aktiviert.  
Mit <Rufnummer> ist dabei die Rufnummer gemeint, auf welche umgeleitet werden soll.

**Welcome to Your Phone!** snom

[Logout](#)

**Operation**  
Home  
Directory

**Setup**  
Preferences  
Speed Dial  
Function Keys  
Advanced

**Status**  
System Information

**Manual**

This web interface makes it easy for you to set your phone up correctly and to access the advanced features.  
To dial a number, just enter the number in the field below. You can enter a simple telephone number (e.g. 0114930398330) or URI like info@snom.com.

**Dial a Number:**  
 **Dial** Hangup

**Outgoing Identity:**  
 enercon.de **Set**

[Dialed](#), [Missed](#), [Received](#)

snom

#### 4.3.2 Sofortige Rufumleitung deaktivieren

Um die Rufumleitung über das Webinterface zu deaktivieren, wird dasPrinzip wiederholt.

In dem Textfeld „**Wählbox**“ wird folgendes eingegeben:

\*12

Anschließend wird wieder mit „**Wählen**“ bestätigt und die sofortige Rufumleitung ist entfernt.

**Welcome to Your Phone!** snom

[Logout](#)

**Operation**  
Home  
Directory

**Setup**  
Preferences  
Speed Dial  
Function Keys  
Advanced

**Status**  
System Information

**Manual**

This web interface makes it easy for you to set your phone up correctly and to access the advanced features.  
To dial a number, just enter the number in the field below. You can enter a simple telephone number (e.g. 0114930398330) or URI like info@snom.com.

**Dial a Number:**  
 **Dial** Hangup

**Outgoing Identity:**  
 enercon.de **Set**

[Dialed](#), [Missed](#), [Received](#)

snom

## Revision history

Rev.	Date	Change